



HIROSAKI GAKUIN

SEIAI



HIGH SCHOOL  
GUIDE 2024

弘前学院聖愛高等学校





# やりたいことが そこにある。



## 聖愛でみつける。 自分の未来。



これからはじまる高校生活。  
高校での目標、将来の夢、まだアイマイなジブン。  
それらは、すぐには見つからないかもしれない。



そんな時、同級生、先輩、先生、  
聖愛で関わる全ての“人”が、  
あなたを導ききっかけになる。



勉強も部活も普段の学校生活も、  
聖愛での“全て”が、  
本当のジブンを形作るきっかけになる。



聖愛だからこそ、  
学べること、経験できること、実現できることがある。



最初の一步を踏み出そう。

見つけてみよう、本当のジブン。

## 校長挨拶

長い人生においては、いつ、どのような出来事に出会うかわかりません。しかし、たとえ、どのような困難と直面しても、状況をしっかりと分析して、最善の解決策を考え出して進んでいける。本校で学ぶ生徒には是非、そのような人間に成長してほしいという思いで指導しています。

弘前学院聖愛高等学校 校長 山上 猛美





# キリスト教に基づく教育

# Seiai Spirit

聖書には「隣人を自分のように愛しなさい」という言葉があります。隣人とは、この世界に生きる全ての人のこと。  
 聖愛は、建学の精神である「畏神愛人(いしんあいじん)」のもと、キリスト教に基づく教育を行っています。  
 それらの人々の生命を大切にできるひとりひとりを育てたいという思いを、聖書のスピリットである「正義・愛・献身」の中に求め続けています。  
 聖愛での学びや出会いは、これからの人生における様々な困難に直面したときにも未来を切りひらく「生きる力」になるはずで



## Point!

「キリスト教ってなんか怖そう」、「聖愛に入ったらキリスト教の信者にならないといけないのかな」と思う人がいるかもしれませんが、そんなことはありません。「キリスト教に基づく教育」は、「キリスト教」の教えを通して、人として大事なことを、他者を思いやる心を育む教育なんです。

## 礼拝

毎日の学校生活は礼拝によってはじめられます。  
 聖書を読み、讃美歌を歌い、静かに祈る、自分と向き合う大切な時間。  
 普段はもちろん、入学式や遠足、運動会などの行事でも欠かさず礼拝をします。



## 授業

聖愛には、聖書の授業があります。聖書という書物やキリスト教の価値観をきっかけにして様々なことを考え学ぶ時間です。身近なことを題材にしたり、「自分ならどうするべきか」を考えたりしながら授業が進められます。



## 行事

誰でも一人で生きているわけではありません。  
 いろいろな人たちに支えられ、いろいろな人たちに支えながら生きています。  
 「他者と共に生きる」自分を目指し、一人ひとりの力を他者のために用いる行いや考えを、宗教行事を通して学びます。



# History 沿革

弘前学院は、青森県で最初の女子普通教育学校として、1886年に本多庸一によって創立されました。本多は、弘前市生まれのキリスト教伝道者で牧師、教育者、政治家でもあります。明治期日本におけるキリスト教教育の先駆者で、青山学院2代目院長としても知られています。



1886 1887 1888 1901 1915 1922 1929 1946 1947 1948 1950 1957 1958 1966 1971 1974 1980 1986 1988 1995 1996 1999 2000 2003 2005 2006 2016

- 1886 来徳女学院と称し、弘前教会内に創立
- 1887 弘前遺愛女学校と改称
- 1888 弘前市坂本町5番地に校舎を新築移転
- 1901 弘前市元大工町に校舎を新築し、弘前女学校と改称
- 1915 新築校舎完成
- 1915 校歌を制定(宮崎きみ作詞、浅野ふみ編曲)
- 1915 校旗を制定
- 1922 弘前聖愛高等女学校と改称
- 1922 2年制専攻科を設置
- 1922 弘前聖愛高等女学校を併設し、弘前聖愛中学校を併設
- 1929 新学制施行により弘前聖愛高等女学校を廃止し、弘前聖愛高等女学校を設置
- 1946 短期大学に家政科を設置
- 1947 法人名を弘前学院と改め、校名をそれぞれ弘前学院短期大学、同聖愛高等女学校、同聖愛中学校と改称
- 1948 専攻科を廃止し、弘前学院短期大学英文科を設置
- 1950 短期大学に国文科を設置
- 1957 若葉・愛光の2幼稚園を合併し、弘前学院聖愛幼稚園と改称
- 1958 短期大学に国文科を設置
- 1966 弘前学院大学文学部(英米文学科・日本文学科)開学中・高校舎を新築移転
- 1971 弘前市原ヶ平山元112121に
- 1974 弘前学院聖愛中学校閉校
- 1980 弘前学院聖愛中学校閉校
- 1986 創立100周年を迎える
- 1988 弘前学院短期大学家政科を生活福祉学科に改組
- 1988 弘前学院聖愛幼稚園閉園
- 1995 創立110周年を迎える
- 1996 弘前学院聖愛幼稚園閉園
- 1999 弘前学院短期大学廃止
- 2000 弘前学院大学社会学部を福祉学部を設置
- 2000 大学男女共学を導入
- 2003 弘前学院大学社会学部を設置
- 2003 弘前学院聖愛高等女学校男女共学を導入
- 2003 弘前学院短期大学廃止
- 2003 弘前学院大学社会学部を設置
- 2003 社会学部人間福祉専攻(修士課程)を設置
- 2005 弘前学院大学看護学部を設置
- 2005 文学研究科日本文学専攻(修士課程)を設置
- 2006 弘前学院大学看護学部を設置
- 2016 創立130周年を迎える
- 2016 弘前学院聖愛中学校開設
- 2016 創立120周年を迎える

# Curriculum

カリキュラム

基礎から学ぶ聖愛のカリキュラム。独自のコース制で将来を見据えた教育を。

聖愛では、基礎学力の定着から大学入学、就職等の進路決定まで、段階を踏んで目標に近づくことができるコース制となっています。クラスの仲間たちと一緒に勉強に励み、充実した学校生活を送りましょう！

## 総合進学コース

Point!

将来の希望に近づける  
3年間のカリキュラムだね!!



中学校までの学びを確実なものとした上で高校の学習を深め、自分の目標とする大学・短大・専門学校等への進学を目指します。また、就職を目指す生徒のサポートも手厚く行い、県内・県外で活躍する人材を育成します。一人ひとりの幅広い進路に対応できるよう、自分の将来についてしっかりと考える取り組みを行います。聖愛の総合進学コースでは、部活動に参加する人、趣味に打ち込む人、じっくりマイペースで勉強する人などさまざまな仲間に出会えます。仲間とともに勉強、部活動、生徒会、探究、学校行事、ボランティア等に打ち込むことで、自分の本当に“やりたいこと”が見つかるコースです。

1  
年  
生

### 共通クラス

みんなで同じ科目を学び、2・3年  
に向けた基礎固めを行います。



2  
・  
3  
年  
生

### 総合クラス

進学・就職を目指すためのクラス  
です。幅広い科目を学びます。

### 文系進学クラス

文系大学進学に特化したクラスです。  
文系科目を中心に学びます。

### 理系進学クラス

理系大学進学に特化したクラスです。  
理系科目を中心に学びます。

## 特別進学コース

Point!

クラスの仲間や先生方とともに  
過ごす時間が増えるから団結力が高いよね!!



主体的な学習の推進により、知識力・論理的思考力・表現力等の資質や能力を高い次元で養うことで、国立大学・難関私立大学合格を目指します。そのため、質の高い授業・平日17時までの講習・休み期間中の講習を行います。聖愛の特別進学コースは、勉強だけではなく、幅広い学校の活動に参加することも特徴の1つです。そのため、平日17時以降は部活動や生徒会活動などに参加する生徒も多くいます。また、受験を目標に、多くの時間を仲間と過ごすことで、クラスの団結が一層強まります。学校生活での深い学びと仲間との出会いによって、自分の本当に“やりたいこと”が見つかるコースです。

1  
年  
生

### 共通クラス

自分の目指す大学に向けて、主体的  
に計画立てて学びを深めます。



2  
・  
3  
年  
生

### 文系クラス

文系科目に特化した学習を行います。  
言語や文化、歴史、社会の構造と仕組みについて探究し、深い教養  
とコミュニケーション力を身に付けます。

### 理系クラス

理系科目に特化した学習を行います。  
多くの実験や難解な問題への演習を通して、論理力、プレゼン力、  
観察力といったスキルを身に付けます。





## 聖愛のICT教育について

iPadは「文具」の一つ

学校では、iPadを使っはいけない時間はありません。

授業はもちろん、休み時間や昼休みでも自由に使うことができます。その理由は、聖愛がiPadを、鉛筆や消しゴムなどと同じ学習で使う「文具」の一つとして考えているからです。

最大限に学習で使用してもらうため、YouTubeの視聴、カメラによる写真・動画撮影、AirDropによるファイル共有、メール・チャット等も使える状態にしています。



### Point!

### 自分の「答え」を探究しよう

自由に使えるiPadだからこそ一人ひとりの「使い方」が大事です。何が良くて何がダメな使い方なのか、そこに絶対の「答え」はありません。

法令・条例違反はもちろんのこと、自分や仲間を傷つける使い方をしないために、一人ひとりが自分なりの「答え」を探究していきましょう。



### Point!

### ICT教育で使うツールについて



ロイロノート・スクール

iPadとApple Pencilを最大限に授業で活用するため、授業支援アプリであるロイロノート・スクールを使用します。ロイロノート・スクールにより、主体的で対話的な深い学びを実現します。



Google Classroom

主に学校からの連絡や配布データを確認するために使うアプリです。アプリを通して配布された連絡やデータは、iPadからいつでも確認することができます。

スタディ  
サプリ

スタディサプリ

授業動画の視聴による学習支援ツールとしての活用や、各種調査・ポートフォリオなど進路指導で活用しています。

ISGC InterSafe Gateway Connection



配布するiPadには、セキュリティ対策として、ISGCによるWebフィルタリングをおこなっています。これにより、閲覧が不適切なサイトをブロックすることができ、iPadを安全に利用することができます。

65型4Kディスプレイ



授業中、先生のiPadやパソコンの画面を映すために使います。また、協働作業などで、生徒の意見や課題の進捗状況を映すことにも使っています。



# Career Guidance

## 進路指導

未来の自分を見つけよう。一人ひとりが、満足する、納得する進路へ。

聖愛では、個々のニーズに合わせて就職内定から難関大学合格まで幅広い進路実現を全力でサポートします。どんな進路でも不可欠なのは、自分で学ぼうとする主体性、他者とのコミュニケーション、そして「誰かの役に立ちたい」と願う情熱。聖愛だからこそ見つかるキャリアが必ずあります。

## 自分を知ろう — 学習習慣の確立と自己分析 —

1  
年  
生

まずは、高校生活の学習習慣の確立を目指します。入学後すぐに中学校の学習内容のヌケ・モレをチェックして徹底してサポートします。だから、誰でも安心して高校の授業を受けられます。さらに適性検査ツールを用いて、自分自身の適性を知りましょう。今の自分がしたいことやできることを、社会で求められる力とつなげましょう。



## 学問分野と学校を知る — 自分が輝ける場所を探そう —

2  
年  
生

未来のあなたが最も輝ける場所を見つけましょう。そのために関心のある分野について深く研究していきます。職業の社会的役割や、大学等で学ぶ専攻内容についても詳細に。実際に大学の講義を受けたり、職業体験をしたりする機会もあります。自分のできることを磨き上げ、そのスキルを求めている場所を探しましょう。

## 目指す進路を実現する — 輝く未来をその手につかむ —

3  
年  
生

一人ひとりの目指す進路を実現するために、面接練習、小論文対策、筆記試験の学力を徹底して強化して行います。国公立大学を総合型選抜試験で受験する生徒には、特別早期対策で支援します。生徒一人にひとりの教員がつき、最後まで寄り添い、親身にサポートします。「合格」目指して、一緒に頑張ろう!



## Pick Up ピックアップ

その他にも聖愛ならではの進路サポート体制が盛りだくさん。自分にあった制度やサポートを活用して、あなたの進路に役立てましょう!

### 充実の指定校推薦



聖愛は全国の有名大学の推薦枠をもっています。青山学院大学、早稲田大学、法政大学、明治学院大学、国際基督教大学、関西学院大学 etc.

### 主体的学習を推進



特進コースは平日の講習が17時で終了します。放課後の時間は部活動に参加したり、自学自習に励むなど、各自で効果的に活用できます。

### スタディサプリ



大学受験レベルから中学校の復習まで自分に必要な勉強がいつでもどこでも可能です。また、保護者への連絡機能もついています。



# Students Paths

進路実績

聖愛では、生徒の志望や適性を尊重しながら、大学進学から就職までの幅広い進路の実現を目指しています。

## 安心の合格実績 (2022年度)

### 進学実績 (現役生のみ)

聖愛高校には約600名もの指定校推薦枠があります。



### 国公立大学 18名

弘前大学12名、  
岩手大学、山形大学、釧路公立大学、青森公立大学、青森県立保健大学

### 私立大学 103名

早稲田大学、国際基督教大学、青山学院大学、  
法政大学、明治学院大学、工学院大学、日本大学、  
東洋大学、駒沢大学、関西学院大学、東北学院大学、  
弘前学院大学 他

国公立大学へは特進コースの生徒はもちろん  
総合進学コースの生徒も毎年合格しています！



### 短期大学・大学校 専修学校・各種学校 32名

弘前総合医療センター附属看護、弘前医師会看護、八戸看護専門、  
慈恵柏看護専門、神奈川県立平塚看護大学校、柴田学園大学短期大学部 他

### 就職実績 11名

県内 6名 県外 4名  
公務員 (警視庁) 1名

聖愛の就職率は  
5年連続

100%  
達成!

進路実績の詳細や、過去の進路実績については  
本校Webサイト(<https://seiai.ed.jp/course/>)をご覧ください。

## Point! 弘前学院大学への進学について

本校の系列大学である弘前学院大学は、弘前市稔町に位置し、文・社会福祉・看護の3学部を設置しています。聖愛からの進学者への経済的優遇措置として、全入試において受験検定料はかかりません。また、指定校推薦1期で合格した場合、入学金が半額免除となります。さらに、いずれの入試形態による合格であっても、大学在籍4年間の授業料は10%免除です。このほか、特待生、学内奨学金(免除・貸与)など、大学独自の奨学金制度があります。

### 聖愛から進学すると 学費が優遇されます

検定料・入学金・授業料が免除対象となります。

#### 弘前学院聖愛高等学校

65万円 70万円 110万円  
▼  
58.5万円 63万円 99万円

文学部 社会福祉学部 看護学部

#### 弘前学院大学

表記金額は2023年度入試用校納金(授業料、年額・4年間継続)です。

## Interview OG/OBインタビュー



弘前学院大学への進学を目指して  
聖愛に入学する生徒もいるよ!!

早稲田大学 政治経済学部 合格



佐々木 隆基さん 特別進学コース卒業(陸上部に所属)

聖愛では、勉強と部活を頑張りました。特進コースでは、クラスのライバルと競い合い、苦手教科も机にかじりついて頑張りました。また、陸上部では東北大会に出場する友人に追いつけるよう、必死に練習しました。頭も体もくたくたになりながら過ごした3年間は、僕の人生の土台になるものだと思っています。

東北大学農学部 生物生産科学科 合格



鈴木 まどかさん 特別進学コース卒業(理科部に所属)

私が高校生活で一番頑張ったことは勉強です。特進コースは授業の後に講習があります。大変だと思かもしれませんが、仲間や個性的な先生とともに努力する時間は楽しいものです。仲間とともに夢に向かって努力し、挑戦した時間は貴重な思い出です。大学では環境保全について学び、将来は研究者として社会に貢献したいと考えています。

弘前大学人文社会科学部  
社会経営課程 合格



越谷 一橋さん

一般コース  
(現:総合進学コース)卒業

私は聖愛中学の頃から、生徒会長になることを目標にして頑張りました。高校では陸上部の活動を続けながら、生徒会長として学校行事の充実や校則の見直しについて、生徒の意見を集約しました。陸上部では東北大会にも出場できました。聖愛では充実した時間を過ごすことができ感謝しています。

信州大学教育学部学校教員  
養成課程野外教育コース 合格



黒木 あおいさん

一般コース  
(現:総合進学コース)卒業

私は陸上競技部に所属し、仲間と切磋琢磨しながら日々の練習や勉強に取り組んできました。伸び悩んだ時期もありましたが、仲間と協力することで乗り越えていくことができました。大学では様々な実習に参加し、目標である小学校教師になるために頑張っています。聖愛では、努力することの大切さを学ぶことができ良かったと思っています。

弘前大学農学生命科学部  
分子生命科学科 合格



山本 明さん

特別進学コース卒業  
(茶道部・手芸部に所属)

私が高校で一番力を入れたのは勉強です。特進コースは大変でしたが、講習の日程が改善されたり、新たな取り組みを始めたりと、サポートが手厚く、目標に向かって頑張りが続けることができました。大学では遺伝子の発現について学び、将来は病気の治療へと繋がる基礎研究をしたいと考えています。



# Annual Events

年間行事

聖愛にはたくさんの行事があり、なかには中学校と合同で行われるものもあります!!



**入学式**

高校総体 壮行式

2・3年クラス 担当礼拝

クラスごとに礼拝の司会やお話などを担当します!

4月

5月

6月

運動会

今年の聖愛1速い男、速い女は誰!?

高校総体報告会

花の日礼拝

スポーツ大会

クラス対抗で仲間たちと一致団結!

キリスト教教育デー

7月

8月

9月

文化祭

展示や露店、ステージなどをみんなでつくって盛り上がりよう!

野球全校応援

1年 遠足

十和田湖の自然を楽しみました!

1・2年 英語暗唱大会

10月

11月

12月

2年 修学旅行

ワクワクが止まらない、最高の旅にしようね!

クリスマスツリー点灯式

1年スキー教室

自分のレベルに合わせて楽しもう!

1・2年 総合探究発表会

1月

2月

3月

クリスマス礼拝

合唱やハンドベルで神聖な雰囲気包まれる、聖愛のビッグイベント!

卒業式

# Uniform

## 制服紹介

聖愛の制服は、男子は引き締まった印象を与える濃紺の詰め襟学生服、女子は金茶のラインとえんじ色のネクタイが特徴的なセーラー服です。弘前市内の私立高校で、男子の詰め襟、女子のセーラーを採用しているのは聖愛だけです。

## Summer 夏服



### Check

タックインしてスッキリ!

### Check

水色のボタンダウンで爽やかに!

### Check

上品な濃紺のスラックス

半袖



### Check

清楚で涼しげな白のセーラー

### Check

白のセーラーを引き立てる濃紺のスカート



### Check

白または紺色のソックス



## Winter 冬服

最近人気が高まる詰め襟学生服。上下ともに濃紺で引き締まった印象に!!



### Check

男女とも濃紺のセーターもあるよ!

### Check

すっきりしたVラインで大人っぽい印象!!

### Check

上品な印象を与える濃紺のひだスカート





# Club Activity

部活動

2023年度、聖愛高校は9年ぶりに友情杯を獲得しました。

聖愛にはたくさんの部活動があり、なかには中学校と合同で行われているものもあります。運動部には、全国大会や東北大会の出場が常連となっている部がたくさんあります。弓道部やボウリング部のように高校から始めた生徒ばかりでありながら全国大会に出場している部もあります。また、文化部やその他の活動も各種大会や様々なイベントに参加して、練習の成果を披露しています。総合進学コースの生徒だけではなく、特進コースの生徒も、多くの部活動に参加しています。



※友情杯は、高校総体の女子総合準優勝の学校が獲得する賞です。

## Club Activity

部活一覧

### 運動部・同好会

- バドミントン
- 卓球
- テニス
- バレーボール
- バスケットボール
- 陸上競技
- 体操
- 弓道
- ソフトボール
- 空手道
- 剣道
- サッカー
- 野球
- ボウリング
- ダンス
- チアリーディング



### 文化部・同好会

- 写真
- 美術
- 調理
- 手芸
- 文芸
- 理科
- 放送
- 書道
- 茶道
- 華道
- 吹奏楽
- アニメ・マンガ研究
- 軽音楽
- インターアクト同好会



部活と勉強の両立を意識して積極的に取り組んでいる生徒がたくさんいるよ!!



### 別局

- YWCA
- 応援団

バドミントン



テニス



バスケットボール



体操



ソフトボール



卓球



バレーボール



陸上競技



弓道



空手道





# Achievement

## 部活実績

### バドミントン

2023年度 県高校春季大会 女子団体 第3位  
 県高校総体女子 団体 第3位  
 2022年度 県高校春季大会 女子団体 第3位

### テニス

2023年度 県高校総体 女子団体 優勝  
 女子ダブルス第2位  
 東北高校テニス選手権大会  
 女子団体7人制出場

### バスケットボール

2023年度 県高校総体 女子 ベスト4  
 2022年度 県高校総体 男子 ベスト16

### 陸上競技

2023年度 県春季陸上競技選手権大会  
 ジュニアB男子砲丸投 第5位  
 ジュニアB男子円盤投 第5位  
 県高校総体 女子走幅跳 第7位  
 女子三段跳 第6位

### 体操

2023年度 県高校総体 女子団体優勝 (15年連続43回目)  
 男子団体準優勝  
 東北高校総体 女子団体優勝  
 男子団体 第3位  
 全国高校総体女子団体 第9位  
 ゆか 第2位 平均台 第4位  
 跳馬 第6位 松田里奈  
 全日本体操種目別選手権  
 ゆか 第4位 松田里奈  
 跳馬 第7位 吉田笑純

2022年度 全国高校選抜種目別  
 ゆか 第1位 跳馬 第3位 松田里奈

### 弓道

2023年度 県高校総体 女子団体の部 第3位  
 女子個人の部 第1位

### ソフトボール

2023年度 県高校総体 女子 第2位  
 東北高校総体 女子 ベスト8  
 県高校春季大会 女子 第2位  
 2022年度 東北高校選抜大会 女子 出場

### 空手道

2023年度 県高校総体 男子団体組手 第3位  
 男子個人形 第1位

### 野球

2023年度 春季県高校野球選手権大会 ベスト4  
 第105回全国高校野球選手権  
 青森大会 ベスト4  
 2022年度 春季県高校野球選手権大会 準優勝  
 第69回東北地区高校野球大会 ベスト4  
 第104回全国高校野球選手権  
 青森大会 ベスト4

### ボウリング

2023年度 高校総体 女子個人 第2位  
 女子2人チーム戦 第1位 学校対抗第4位  
 東北大会女子個人 第5位  
 2022年度 県新人選手権大会 女子個人 第1位

### 卓球

2023年度 県高校総体 女子学校対抗 第5位  
 県春季高校卓球選手権大会  
 女子学校対抗 第5位  
 2022年度 県高校卓球新人選手権大会  
 男子学校対抗2部 準優勝

### チアリーディング

2023年度 第17回  
 東北チアリーディング選手権大会 優勝

### 文芸

2022年度 第17回全国高校生短歌大会  
 短歌甲子園2022 審査員特別賞

### 吹奏楽

2022年度 県吹奏楽コンクール高校小編成の部 金賞  
 全日本マーチングコンテスト 東北大会 銅賞

### 科学の甲子園

2020年度 「科学の甲子園」県大会 総合 第4位  
 (筆記競技 第3位、実技競技 第4位)

## サッカー



## 野球



## ボウリング



## ダンス



## チアリーディング



## 吹奏楽



## 写真



## 軽音楽



## 調理



## 理科



## 書道



## 茶道





# Facility Information

施設情報

## Pick Up

### 聖愛の人気スポットをピックアップ!

周りをりんご畑に囲まれた原ヶ平の校舎では、今日もたくさんの出会い、笑顔、感動が生まれています。聖愛には、やりたいことを実現できる環境が整っています。



2

### ガイダンスルーム

主に高校3年生の進路指導で使用する施設です。進学のための参考書や資料、就職のための求人票、PCなどを設置しています。また、小論文・面接指導などもおこなっています。



3

### 礼拝堂

毎朝の礼拝や、色々な集会をおこなう時に使用します。聖愛の歴史と伝統が詰まった、生徒・卒業生・教職員がとて大切にしている建物です。卒業生が結婚式の写真を撮ることもありますよ。



1

### 教室

### 全ての教室に エアコン完備

全ての教室にエアコンと65型4Kディスプレイを設置しています。また、全ての教室で校内Wi-Fiに接続することができます。学習に集中し効率よく学べる、友達との会話や昼食の時間を楽しめるといった、充実した高校生活をおくることができる教室環境を整えました。



4

### 図書館

趣のある図書館には、古い貴重なものから新しいものまで、蔵書が豊富です。受験に役立つ書籍も充実していますよ。



5

### 食堂

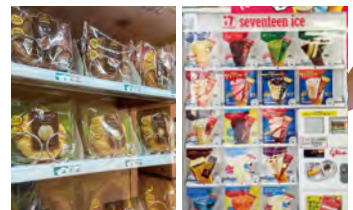
聖愛ラーメン・カレーライス・チャーハンなどの定番メニューを、リーズナブルな価格でお届けしています。聖愛食堂名物であるチキンポ（唐揚げを串に刺したもの）は、大人気です。激辛メニューもあるので、得意な人はぜひ挑戦してみてください。



6

### パン・アイスの自販機

玄関・食堂・体育館前などに、色々な自動販売機があり、自由に利用することができます。



7

### 体育館

聖愛には3つの体育館があり、体育の授業や部活動で使用しています。また第1体育館は、入学式、卒業式、文化祭など各種イベントでも使われます。



第1体育館



第2体育館

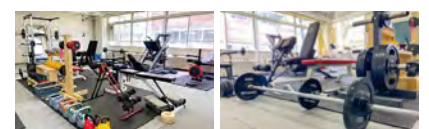


第3体育館

8

### トレーニングルーム

トレーニングルームでは、設置された器具を使い、身体を鍛えることができます。部活動に所属している生徒はもちろん、部活動に所属していない生徒も利用することができます。

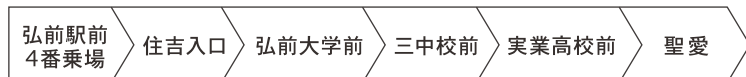


# Access

アクセス

聖愛は、校地内にバス停があり、路線バスが乗り入れています。(『朝のみ』『冬期のみ』の路線あり)  
弘前駅-聖愛間には、朝や帰り、講習後の時間に合わせて、路線バスが運行されています。  
バスは、弘前駅前4番乗り場から乗車できます。  
運行時間は、本校Webサイトにて、毎月の弘南バス運行表を掲載していますので、ご確認ください。

## 弘前駅 - 聖愛高校線



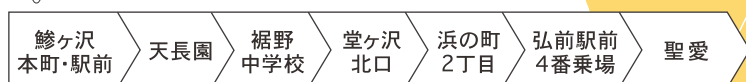
## 朝の1便が聖愛行きの路線バス

路線バスの運行情報は2022年12月現在のものです。詳細は、弘南バスにお問い合わせください。

### (A) 西目屋村役場前 - 聖愛高校線



### (B) 鱒ヶ沢 - 聖愛高校線



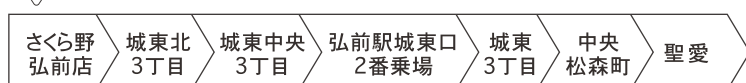
### (C) 黒石 - 聖愛高校線



### (D) 石渡 - 聖愛高校線



### (E) 城東 - 聖愛高校線 (冬期間のみ)



## その他の路線バス

弘前駅から、小栗山・狼森線行き、座頭石行き等、多くの路線バスが出ています。  
以下の停留所で降車し歩いていただくことで聖愛にアクセスできます。

弘南バス 松原東3丁目下車 徒歩 約10分  
弘南バス 実業高校前下車 徒歩 約15分

## 電車

弘南鉄道 聖愛中高前(旧城南駅)下車 徒歩 約10分

## 車でのアクセス

弘前駅より 約20分  
弘前市役所より 約20分



## Point!

弘前市内だけでなく、周辺町村からのバスも充実!  
普段は自転車で通学し、  
冬場だけバスを利用する生徒も数多くいます。



## Map 聖愛周辺マップ





## 募集要項1

# 推薦入学試験

本校の推薦入試は3種類(Ⅰ～Ⅲ)の形態があります。  
出願にあたっては、共通の出願資格および希望する形態の  
出願資格をすべて満たしていることが必要です。

### 共通の出願資格

次のすべてを満たす者

- ①2024(令和6)年3月中学校卒業見込みの者
- ②本校が第一志望であり、合格した場合に入学することを確約できる者
- ③中学校の校長が責任をもって推薦できる者

## I 一般推薦

### 出願資格

次のすべてを満たす者

- ①学業・その他の学校生活における態度が誠実であった者
- ②調査書に評定「1」がなく、かつ総合進学コースを希望する場合は、調査書の評定の総計が72以上、特別進学コースを希望する場合は、調査書の評定の総計が100以上の者

### 募集人員

特に定めない(すべての入試で男女を合わせて216名とする)

## II 学業成績による特別推薦

### 出願資格

次のすべてを満たす者

- ①学業成績が優秀であり、入学後、特別進学コースに在籍し、意欲的に学業に取り組み、他の生徒の模範となって、本校に貢献してくれることが期待できる者
- ②調査書の評定の総計が122以上の者

### 特典

奨学生として返還不要の奨学金を給付します。  
入学後、生活態度や学業成績が良好でない場合は、その資格を失うことがあります。  
ただし、奨学金の返還は求めず、在学資格も失わないものとします。

## III 部活動による特別推薦

### 出願資格

次のすべてを満たす者

- ①部活動において優れた実績を残し、入学後、その活動を通じて、本校の活性化と発展に貢献してくれることが期待できる者
- ②本校が指定する部活動の顧問から推薦があった者

### 特典

奨学生として返還不要の奨学金を給付します。  
入学後、生活態度や学業成績が良好でない場合は、その資格を失うことがあります。  
ただし、奨学金の返還は求めず、在学資格も失わないものとします。

## 共通の日程等

### 願書受付期間

2024(令和6)年1月9日(火)～1月12日(金)[9時～16時](郵送の場合は締切日時必着)

### 試験日

2024(令和6)年1月19日(金)[14時00分～16時00分]

### 試験内容

面接

### 試験会場

本校

### 受験料

12,000円

### 試験日の日程

入室完了 — 14時00分 面接 — 14時10分～16時00分

### 選考方法

調査書及び面接の結果に基づき総合的に判断する。

### 合格発表

2024(令和6)年1月24日(水) 9時 本校玄関前に掲示(本校ウェブサイトにも掲載)

### 入学手続期限

2024(令和6)年1月24日(水)～2月5日(月) 15時  
入学手続費用(下記)を振込んだ時点で手続完了となります。

### 入学手続費用

入学金 60,000円

### 入学者説明会

2024(令和6)年3月16日(土) 10時 本校  
※保護者同伴で必ず出席してください。

## 募集要項2

# 一般入学試験

### 出願資格

2024(令和6)年3月中学校卒業見込みの者および中学校を卒業した者

### 募集人員

特に定めない(すべての入試で男女を合わせて216名とする)

### 願書受付期間

2024(令和6)年1月22日(月)～1月26日(金)[9時～16時](郵送の場合は締切日時必着)

### 試験日

2024(令和6)年2月6日(火) [8時20分～15時50分]

### 試験内容

国語、英語、数学、社会、理科、面接

### 試験の日程

入室完了	8時20分まで
出欠確認・受験上の注意	8時25分 ～ 8時35分
① 国語	8時45分 ～ 9時35分
② 英語	9時50分 ～ 10時40分
③ 数学	10時55分 ～ 11時40分
昼休み	11時40分 ～ 12時20分
④ 社会	12時25分 ～ 13時10分
⑤ 理科	13時25分 ～ 14時10分
面接	14時25分 ～ 15時50分

### 試験会場

本校

### 受験料

12,000円 ※推薦入試受験者が一般入試を受験する場合は受験料免除

### 選考方法

調査書、学科試験の結果に基づき総合的に判断する。なお、特別進学コースを希望して不合格になった者が、総合進学コースで合格することもある。

### 合格発表

2024(令和6)年2月14日(水) 9時 本校玄関前に掲示(本校ウェブサイトにも掲載)

### 入学手続期限

2024(令和6)年2月14日(水)～3月15日(金) 15時  
入学手続費用(下記)を振込んだ時点で手続完了となります。

### 入学手続費用

入学金 60,000円

### 入学者説明会

2024(令和6)年3月16日(土) 10時 本校  
※保護者同伴で必ず出席してください。

## 入試成績による特別奨学生制度

### 資格

一般入学試験(上記)を希望コース「特別進学コース」として受験する者

### 条件

入学した場合、特別進学コースに在籍する者(※県立高等学校との併願可能)

### 募集人数

特に定めない

### 出願書類

特になし(一般入学試験を希望コース「特別進学コース」で受験する者全員が対象となります)

### 選考基準

一般入学試験で試験(5教科)の総点が400点以上の者

### 選考発表

合格発表時、「合格通知書」とともに「入学届」をお渡しします。

### 入学手続

希望する者は、2024(令和6)年2月14日(水)～3月15日(金) 15時までに「入学届」を本校事務室に提出してください。

### 特典

奨学生として返還不要の奨学金を給付します。  
入学後、生活態度や学業成績が良好でない場合は、その資格を失うことがあります。  
ただし、奨学金の返還は求めず、在学資格も失わないものとします。

出願書類

※以下の出願書類等を中学校の校長から本校の校長あてに提出すること。(1)~(3)は全員が提出し、(4)~(5)は必要に応じて提出すること。

(1) 入学願書

本校ウェブサイトよりダウンロードした用紙

(4) 推薦書 ※推薦入試受験者のみ提出

本校ウェブサイトよりダウンロードした用紙

(2) 調査書

本校ウェブサイトよりダウンロードした用紙  
または青森県立高等学校入学者選抜様式で作成したもの

(5) 「身体等の状況の記録」

※難聴者、弱視者、その他身体の不自由な者等で、入学試験および入学後の学校生活において、特に配慮する必要がある者については、あらかじめ本校の校長に直接その事情を連絡し、別に、次の事項を記入した「身体等の状況の記録」(様式自由)を作成して提出してください。

(3) 受験料 (12,000円)

※現金または郵便為替を持参してください。  
郵送の場合は郵便為替のみ扱います。

※銀行振込を希望する場合は、  
事前に本校事務室までご相談ください。

※推薦入学試験を受験した者が一般入学試験の出願をするときの受験料は免除となります。

(ア)できるだけ詳細な身体等の状況及び学校で配慮している措置

(イ)入学試験にあたって配慮してほしい措置

(ウ)入学後、特に配慮する必要のある措置または指導上留意すべき事項

校納金

入学金 (入学手続費用) **60,000円**

※非課税世帯には入学後、「入学金補助」が50,000円支給されます

授業料等 (月額平均) 2023年7月現在

授業料	PTA会費	生徒会費
32,900円	1,200円	1,500円
後援会費	実習費	合計
4,700円	5,250円	<b>45,550円</b>

その他、各種入会金・団体負担金等の諸費用(10,435円)を4月に納めていただきます。配布されるiPadの通信料は実習費に含まれます。

就学支援金等(授業料補助)

2023年7月現在

区分	世帯収入 年収目安	就学支援金(国) 月額	就学支援費 補助(県)月額	校納金実質 負担額 月額平均
A	590万円未満	32,900円	0円	12,650円
B	590万円~710万円未満	9,900円	9,900円	25,750円
C	710万円~910万円未満	9,900円	0円	35,650円
	910万円以上	0円	0円	45,550円

注1 世帯収入の年収目安は、両親・高校生・中学生の4人家族で、両親の一方が働いている場合です。入学後にマイナンバーにより世帯収入を確認して区分が決定されます。

注2 授業料補助は、本校が生徒本人に代わって受け取り、授業料に充てることとなります。生徒本人(保護者)が直接受け取るものではありません。

注3 保護者の離職等の事由により収入額が減少した場合に適用される家計急変制度があります。

青森県私立高校生等  
奨学のための給付金

保護者が青森県内に住所を有する下記の対象世帯に、教科書費や教材費などの授業料以外の教育に必要な経費に使える給付金として保護者に支給されます。

注1 保護者の住所が他都道府県にある場合は青森県からこの給付金を受けることはできません。

生活保護 (生業扶助) 受給世帯	県民税所得割及び市町村民税所得割非課税世帯(生活保護(生業扶助)受給世帯を除く)			
	給付金の対象となる通信制の高校生等がない世帯			給付金の対象となる 通信制の 高校生等がいる世帯
	この生徒に高校生等以外の被扶養者である 15歳以上23歳未満の兄弟姉妹がない世帯	この生徒が1人目の 給付申請である場合 (第1子の申請)	この生徒が2人目以降の 給付申請である場合 (第2子以降の申請)	
1人あたり 年額 52,600円	この生徒に被扶養者である 高校生等以外の15歳 以上23歳未満の兄弟姉妹 (中学生を除く)がいる世帯	1人あたり 年額 137,600円	1人あたり 年額 152,000円	1人あたり 年額 152,000円

主な奨学金

※各奨学金に条件があります。詳細についてはお問い合わせください。

※その他の奨学金(地方公共団体や他の団体・企業などの奨学金)も募集があります。

青森県育英奨学会 18,000円、23,000円、30,000円、35,000円から選択(貸与月額)

弘前市 13,000円(貸与月額)

PTA奨学金 月額 25,000円(返還不要)※在学中の家計急変対象

校友会奨学金 月額 25,000円(返還不要)※在学中の家計急変対象





弘前学院聖愛中学高等学校  
イメージムービー  
「やりたいことが、そこにある。」



公開中



# HIROSAKI GAKUIN SEIAI HIGH SCHOOL

弘前学院聖愛高等学校



036-8144 青森県弘前市大字原ヶ平字山元112-21

Tel:0172-87-1411 Fax:0172-87-1413

Web:https://seiai.ed.jp Mail:jimu@seiai.ed.jp

Instagram



Facebook



Website

